



Les inégalités sociales dans le développement langagier : concepts-clés tirés de la santé publique

Mélissa Di Sante, Ph. D., orthophoniste
89e congrès de l'ACFAS
Colloque 103

22 mai 2022



1. Des inégalités ? Quelles inégalités ?
2. Incursion dans la santé publique
 - Les déterminants sociaux du développement de l'enfant
 - et leur distribution...
3. Et le colloque 103 ?

Figure 2.4

Proportion d'enfants à la maternelle vulnérables dans le domaine « Développement cognitif et langagier », régions administratives et ensemble du Québec, 2017

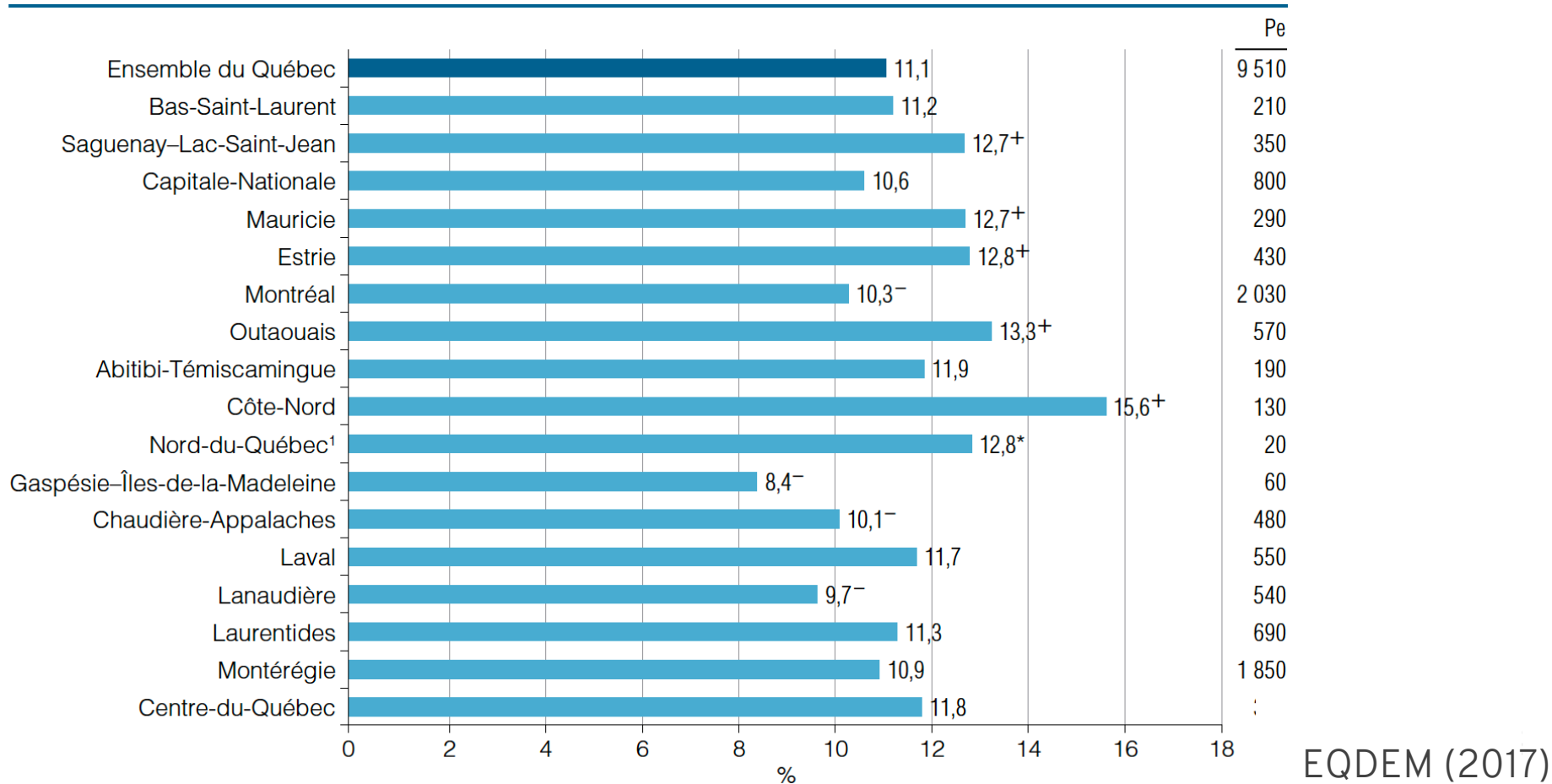
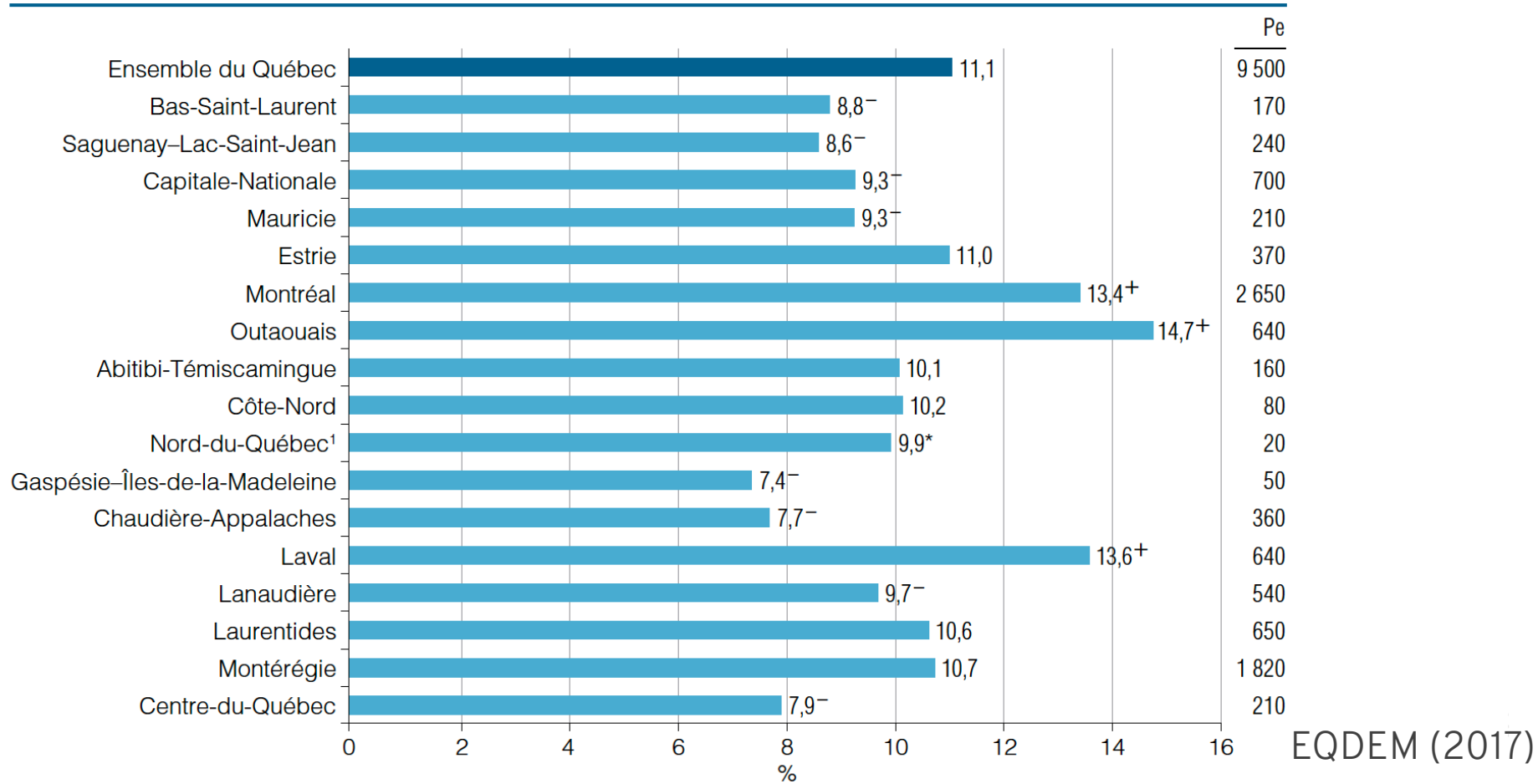


Figure 2.5

Proportion d'enfants à la maternelle vulnérables dans le domaine « Habiletés de communication et connaissances générales », régions administratives et ensemble du Québec, 2017





Les taux d'enfants vulnérables en ce qui a trait au langage et à la communication varient selon le quartier dans lequel vivent les enfants

- Montréal: 4,1-4,55% (CLSC Plateau Mont-Royal) – 16,4-21,8% (CLSC Saint-Michel)
- Capitale-Nationale: 10,0-12,1 (CLSC Ste-Foy-Sillery) – 18,8-28,6% (CLSC Vanier)

(EQDEM, 2017)

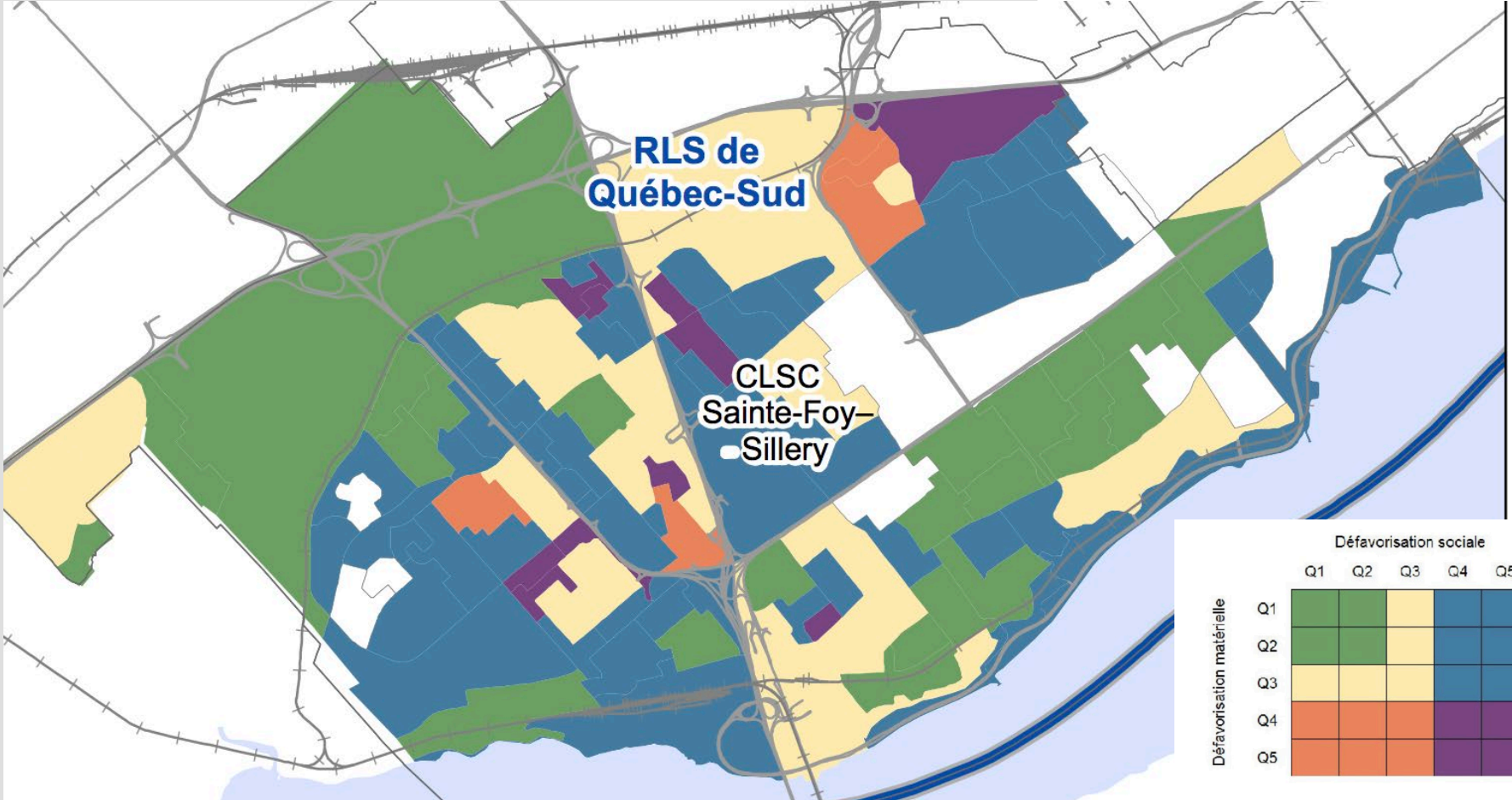
EQDEM (2017) – Selon les quartiers (CLSC) de Montréal

PROPORTION D'ENFANTS VULNÉRABLES PAR DOMAINE DE DÉVELOPPEMENT ³																		
Santé physique et bien-être	%	10,6	11,4	15,4	13,7	11,7	14,9	17,9	17,0	18,7	8,5	10,5	13,4	8,6	7,3	10,8	6,3	8,2
Compétences sociales	%	10,2	9,8	11,7	11,6	13,4	10,5	11,8	10,5	13,0	7,0	8,4	7,7	8,8	6,1	7,1	5,6	7,1
Maturité affective	%	11,5	10,5	11,6	11,7	11,8	11,6	11,4	9,7	12,9	7,5	7,8	7,0	8,4	7,3	7,9	7,4	6,2
Développement cognitif et langagier	%	11,1	10,3	11,0	9,7	10,3	9,4	12,8	12,7	13,0	7,8	7,5	7,8	7,3	8,0	13,7	7,4	5,5
Habilités de communication et connaissances générales	%	11,1	13,4	16,2	15,9	16,9	15,4	16,6	16,0	17,1	13,7	12,8	13,1	12,7	14,3	20,1	13,3	13,3
Au moins un domaine	%	27,7	28,5	32,9	31,5	32,1	31,1	34,9	33,7	36,0	24,8	24,5	25,8	23,7	25,0	32,4	23,5	25,1
CARACTÉRISTIQUES SOCIOÉCONOMIQUES DE LA POPULATION ⁴																		
Familles monoparentales parmi l'ensemble des familles avec enfants de 0-4 ans	%	14,4	15,4	14,3	10,3	7,0	11,9	19,4	18,3	20,2	11,7	12,7	9,6	14,7	11,1	12,4	11,6	8,5
Familles immigrantes parmi l'ensemble des familles avec enfants de 0-4 ans	%	21,9	52,6	46,2	43,0	27,4	50,2	50,4	37,7	59,6	60,7	52,2	52,7	51,8	65,6	80,3	63,5	61,1
Familles ayant immigré entre 2011 et 2016 parmi l'ensemble des familles avec enfants de 0-4 ans	%	6,5	17,0	12,6	9,9	8,3	10,7	15,9	11,5	19,2	24,0	22,6	24,2	21,7	24,7	19,0	22,6	38,6
Parents sans diplôme, grade ou certificat parmi l'ensemble des parents avec enfants de 0-4 ans	%	10,0	8,4	6,6	4,8	1,7	6,2	9,1	10,5	8,1	7,0	4,1	4,2	3,9	8,7	25,3	7,0	0,9
Taux de chômage des parents avec enfants de 0-4 ans	%	5,9	9,6	7,7	6,0	3,8	7,2	10,1	8,5	11,2	10,8	8,9	9,3	8,6	12,0	18,3	11,4	9,5
Familles avec enfants de 0-4 ans vivant sous le seuil de faible revenu après impôt	%	8,4	17,0	11,9	8,8	3,8	11,0	15,9	14,5	16,7	19,9	17,2	13,0	20,1	21,5	23,0	18,7	31,7

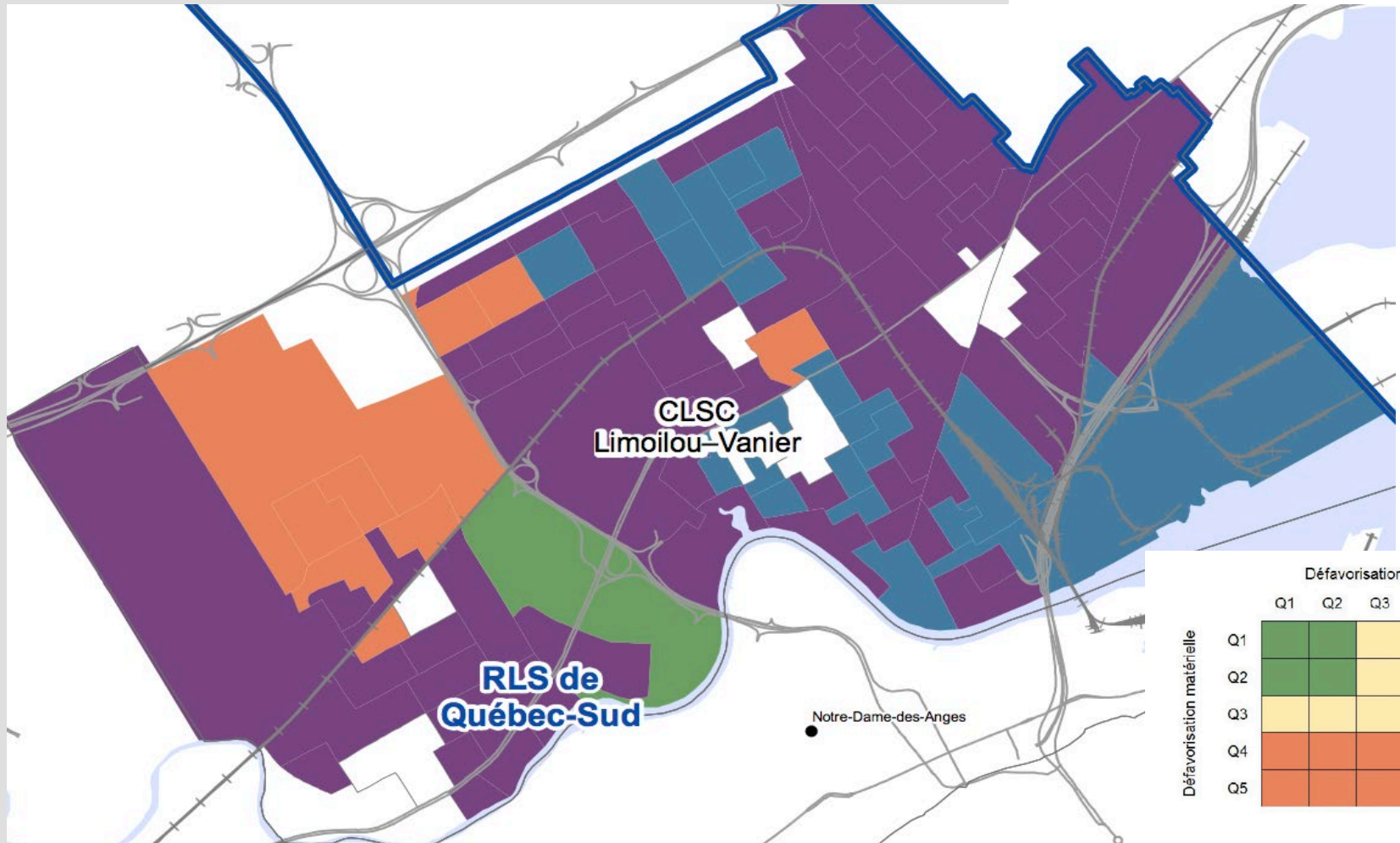
EQDEM (2017) – Selon les quartiers (CLSC) de Montréal

12,4	15,3	15,6	15,2	15,5	8,3	8,6	6,4	11,5	10,5	10,6	10,4	10,7	11,6	6,9	15,6	8,0	8,1	7,9	11,1	12,6	14,2	11,5	12,7	12,6	13,0	12,4	7,3	5,7	5,1	13,6
10,3	11,7	12,9	11,1	13,8	8,4	6,0	6,6	15,2	9,2	9,9	10,5	9,6	9,5	7,1	11,5	7,3	7,7	6,7	10,5	12,3	17,4	8,8	10,5	11,1	11,6	7,4	8,5	6,8	7,3	13,6
11,0	11,4	9,8	11,2	15,4	10,6	9,1	8,5	16,7	11,1	11,5	11,1	11,7	11,5	10,6	12,4	9,7	9,5	9,9	10,8	11,3	15,8	8,2	11,4	10,1	13,1	9,6	9,5	8,2	7,3	14,9
11,1	13,4	12,8	13,4	14,9	7,7	5,8	4,1	17,3	10,6	10,5	10,1	10,8	11,8	9,7	13,5	8,4	8,9	7,6	10,9	12,6	16,4	10,0	11,0	11,4	11,5	9,4	8,7	7,0	10,8	10,4
12,3	14,8	15,6	15,1	10,7	8,6	8,8	4,5	16,2	12,0	13,2	12,2	13,8	12,4	11,2	13,3	9,0	10,7	6,6	13,1	15,9	21,8	11,9	12,2	15,4	11,2	10,3	11,2	8,0	14,8	14,7
28,2	32,0	30,9	31,3	39,3	22,8	19,0	18,7	35,9	28,2	29,5	28,7	29,9	29,6	26,2	32,5	23,0	24,5	20,8	28,5	31,8	40,7	25,8	29,4	28,7	30,8	27,3	23,6	19,0	24,5	33,5
16,5	19,1	22,4	17,5	22,6	12,9	11,4	9,7	19,7	14,9	10,9	11,1	10,8	20,2	13,8	25,7	13,0	12,5	13,6	18,1	16,4	20,5	13,4	20,7	18,6	19,7	24,6	16,9	16,0	15,4	19,9
37,8	39,7	43,9	39,6	30,8	35,4	29,0	32,8	46,2	30,5	75,2	76,0	74,8	61,7	54,7	68,2	33,5	39,5	25,5	51,8	76,2	74,3	77,7	38,5	35,7	49,5	20,1	41,8	43,3	55,2	27,3
14,4	13,5	10,3	16,0	5,5	15,6	15,5	15,6	15,2	19,0	24,9	25,4	24,4	18,2	17,0	19,3	10,4	12,0	8,4	14,9	20,2	18,0	21,8	9,8	4,8	16,1	2,6	15,0	17,4	16,8	9,1
6,6	8,8	8,4	8,3	12,8	3,8	4,8	1,4	6,7	8,8	7,4	7,8	7,1	12,3	6,0	18,0	5,7	7,3	3,6	11,0	14,7	19,7	11,2	11,0	8,4	10,6	14,7	7,2	5,7	8,3	9,0
7,9	9,0	8,5	8,6	12,4	6,6	7,9	4,5	9,0	10,7	11,4	12,5	10,8	12,8	11,0	14,6	6,6	8,0	4,7	10,1	15,0	15,7	14,5	8,2	6,1	11,1	5,2	7,8	7,9	7,9	7,5
15,7	19,7	22,7	18,7	19,9	10,4	10,8	5,7	16,9	18,6	19,6	20,2	19,1	22,3	16,8	27,1	10,8	12,1	9,1	17,4	23,4	26,0	21,6	15,0	8,6	18,1	16,1	14,2	13,1	14,8	15,8

Portrait du niveau de défavorisation – Québec (CLSC Sainte-Foy-Sillery)



Portrait du niveau de défavorisation – Québec (CLSC Limoilou-Vanier)



Défavorisation sociale

	Q1	Q2	Q3	Q4	Q5
Défavorisation matérielle	Q1	Q2	Q3	Q4	Q5
	Q1	Q2	Q3	Q4	Q5
	Q1	Q2	Q3	Q4	Q5
	Q1	Q2	Q3	Q4	Q5
	Q1	Q2	Q3	Q4	Q5

L'importance d'un développement langagier harmonieux



(e.g., Johnson et al., 2010; Justice et al., 2009; Margaret Norrie McCain, 2020 ; McCabe et Meller, 2004; Law et al., 2009)

Qu'est-ce que « la santé » ?



Qu'est-ce que « la santé » ?

« un état de complet bien-être physique, mental et social, et ne consiste pas seulement en une absence de maladie ou d'infirmité »

Préambule à la Constitution de l'Organisation Mondiale de la Santé (New York, juin 1946)



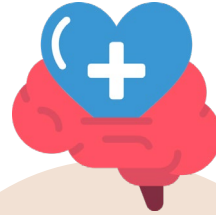
Le développement langagier harmonieux: un enjeu de santé publique



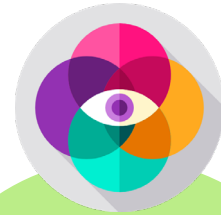
Relations
sociales



Réussite
éducative



Santé
physique
et mentale



Identité

Comment se construit-elle ?

... engendrée et vécue dans les divers cadres de la vie quotidienne: là où l'on apprend, où l'on travaille, où l'on joue et où l'on aime.

... ne relève pas seulement de la biologie, mais de déterminants **socialement construits**



La « promotion » de la santé

Charte d'Ottawa pour la promotion de la santé (1986)

- **L'importance d'agir sur les déterminants sociaux de la santé**





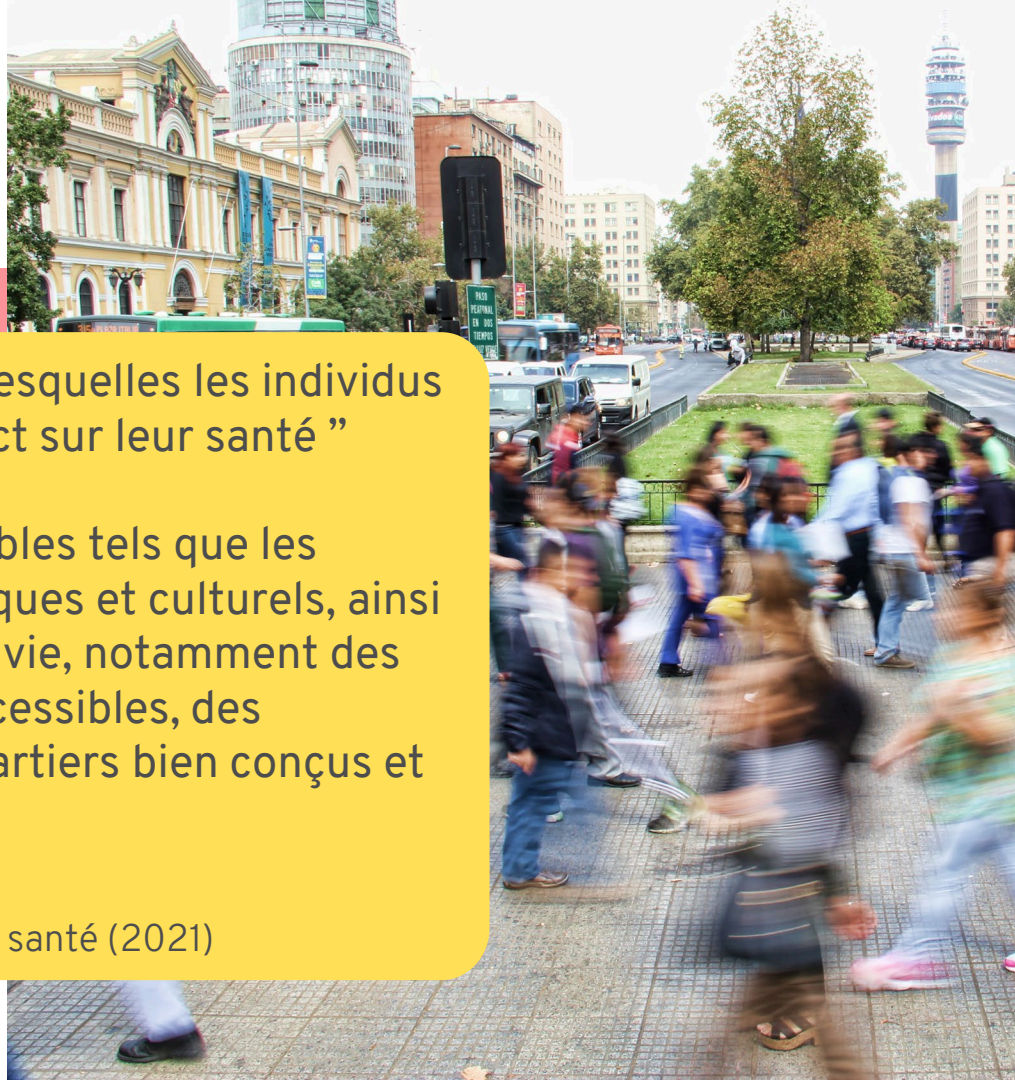
LES DÉTERMINANTS SOCIAUX DU DÉVELOPPEMENT LANGAGIER

Déterminants sociaux de la santé

“ les circonstances complexes dans lesquelles les individus naissent et vivent et qui ont un impact sur leur santé ”

Ils comprennent des facteurs intangibles tels que les construits politiques, socio-économiques et culturels, ainsi que des conditions liées au milieu de vie, notamment des systèmes de santé et d'éducation accessibles, des environnements sécuritaires, des quartiers bien conçus et la disponibilité d'aliments sains".

Traduction libre - Organisation mondiale de la santé (2021)



Déterminants sociaux du développement langagier

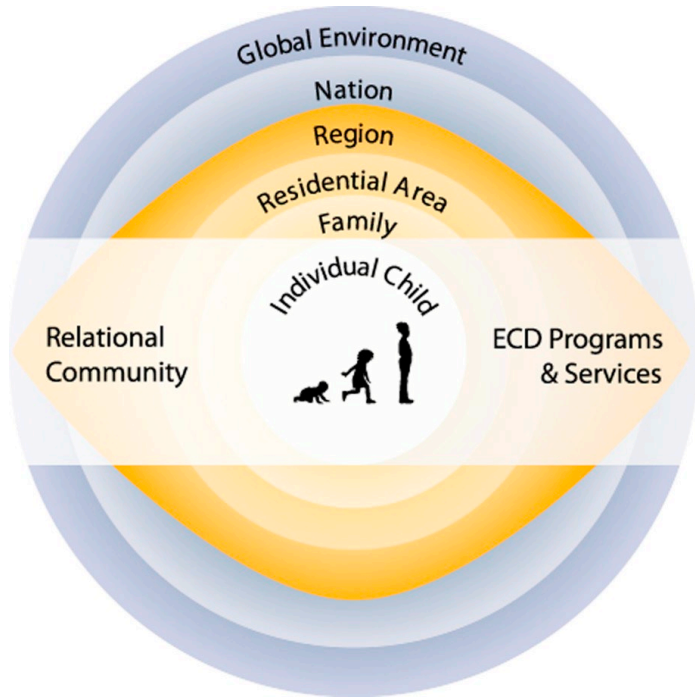
“ les environnements et expériences qui influencent le développement langagier des enfants ”

Di Sante & Potvin, 2022; Law et al. 2017; Maggi et al., 2005



The Total Environment Assessment Model for Early Child Development (TEAM-ECD)

Siddiqi et al., 2007



Un appui théorique pour comprendre les déterminants sociaux du développement de l'enfant (incluant le langage !)

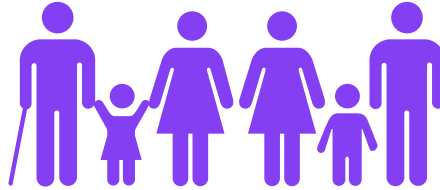
FAMILLE



Connaissances sur le développement de l'enfant



Ressources
Scolarité



Qualité des interactions
adulte-enfant



Santé mentale et
physique

Les déterminants sociaux du développement langagier

(e.g., Chang et al., 2017; Di Sante et Potvin, 2022; Hirsh-Pasek et al., 2015; Maggi et al., 2005; Pace et al., 2017; Romeo et al., 2018 ; Rowe, 2012)

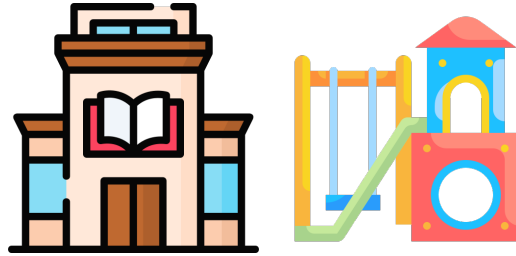
COMMUNAUTÉ



Accès à des services
sociaux et de santé



Réseau social



Environnements
physiques



Accès à des contextes
éducatifs de qualité

Les déterminants sociaux du développement langagier

(e.g., Chang et al., 2017; Di Sante et Potvin, 2022; Hirsh-Pasek et al., 2015; Maggi et al., 2005; Pace et al., 2017; Romeo et al., 2018 ; Rowe, 2012)

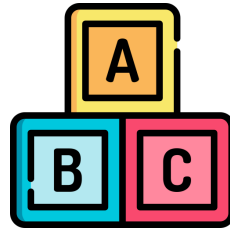
... SOCIÉTÉ ?



Lois



Politiques
familiales



Programmes
éducatifs



... la valeur de
l'enfance ?

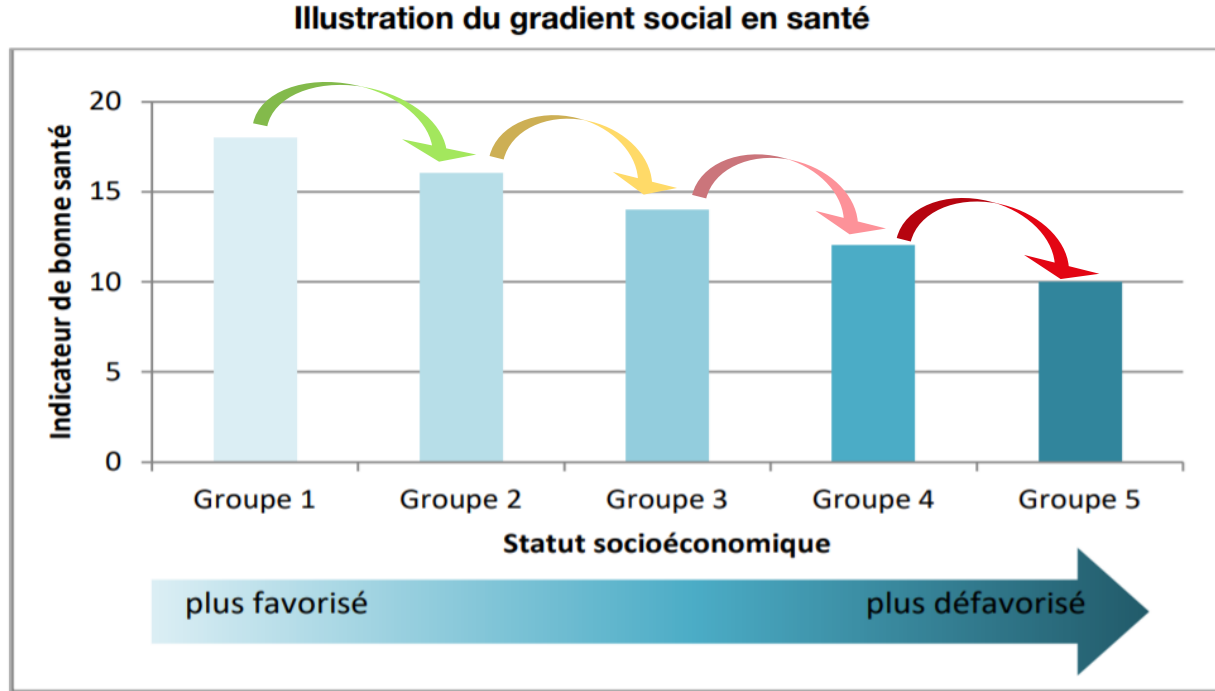
Les déterminants sociaux du développement langagier

(e.g., Chang et al., 2017; Di Sante et Potvin, 2022; Hirsh-Pasek et al., 2015; Maggi et al., 2005; Pace et al., 2017; Romeo et al., 2018 ; Rowe, 2012)



**LES DÉTERMINANTS SOCIAUX
...ET LEUR DISTRIBUTION ?**

Le « gradient social » de la santé



Source : Compilation spéciale du Bureau d'information et d'études en santé des populations, INSPQ, 2018.

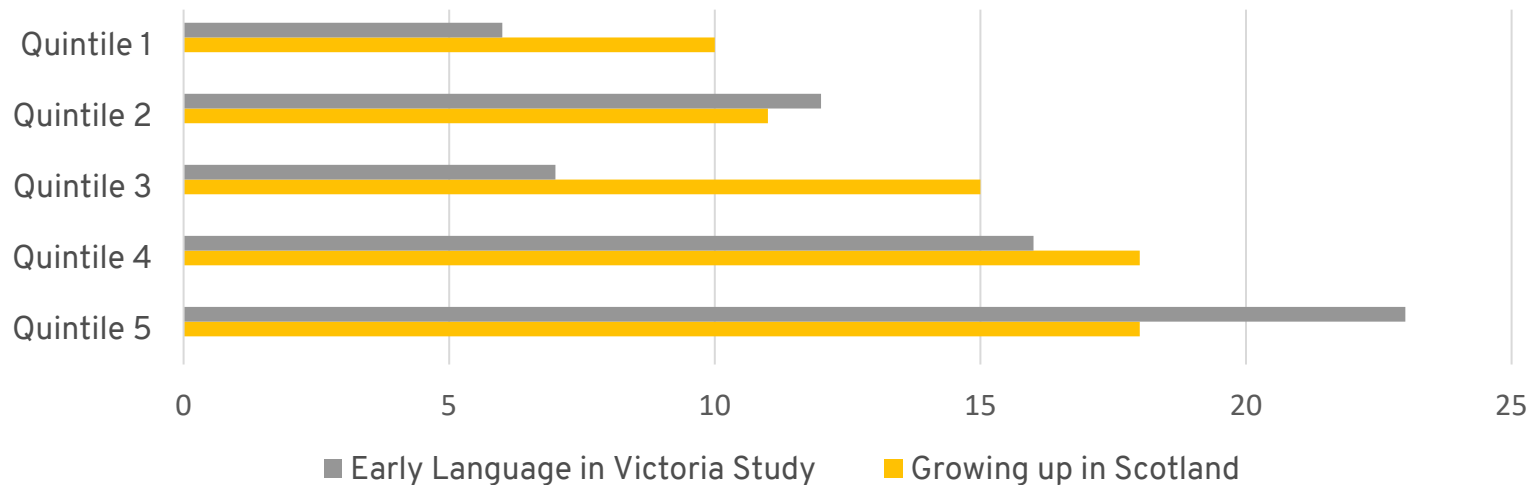


ST2S.com

Les formations ST2S les plus complètes du Web

Défavorisation et développement langagier : Un gradient social ? (Law et al., 2017)

Prévalence des difficultés langagières (%) à 5 ans (seuil à 1 é.t. < la moyenne)
selon les quintiles d'adversité sociale (croissants)

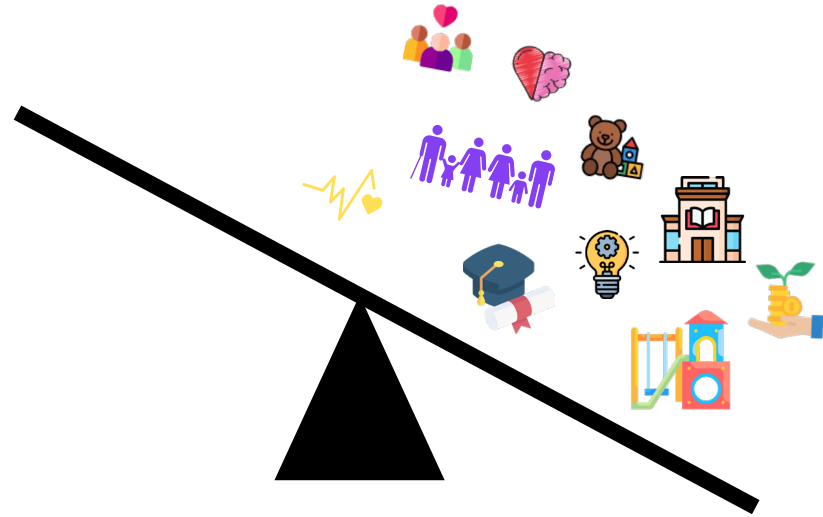


Merci à Audette Sylvestre pour le graphique !

D'une distribution
inégale des
determinants sociaux

...

À des **inégalités
sociales** dans le
développement
langagier





ET LE COLLOQUE 103 ?



“ les **adversités précoces**, notamment la maltraitance envers les enfants, la violence familiale ou dans la communauté, la toxicomanie ou les troubles de santé mentale des parents, l’impact de la pauvreté et du racisme, sont hautement prévalentes et **touchent au moins la moitié des enfants** avant qu'ils n'atteignent l'adolescence ”.

Traduction libre - Boyce et al., 2021



Développement du langage et négligence (Projet ELLAN)



46%

8-36 MOIS

(SYLVESTRE, PAYETTE, & ST-CYR-TRIBBLE, 2002)



41,7 %

21-36 MOIS

(SYLVESTRE ET MÉRETTE, 2012)



Présenté à 9h30

3-5,5 ANS

PROJET ELLAN (SYLVESTRE ET AL., 2022)



LE COLLOQUE 103

Effets de l'adversité sur le développement langagier

- 9h30 – Audette Sylvestre
 - 13h35 – Elsa Tremblay & Caroline Bouchard
-

Connaissances et actions sur les **déterminants sociaux** du développement langagier

- 10h45 – Catherine Julien
- 13h – Sabrina Tessier & Marie Déragon
- 14h30 – Aurélie Fournier-Trapp & Marianne Hamel
- 15h15 – Catherine Legault & Karollanne Simard
- 15h50 – Mélissa Di Sante



MESSAGES-CLÉS

Le développement langagier harmonieux: un enjeu de santé publique



Relations
sociales



Réussite
éducative

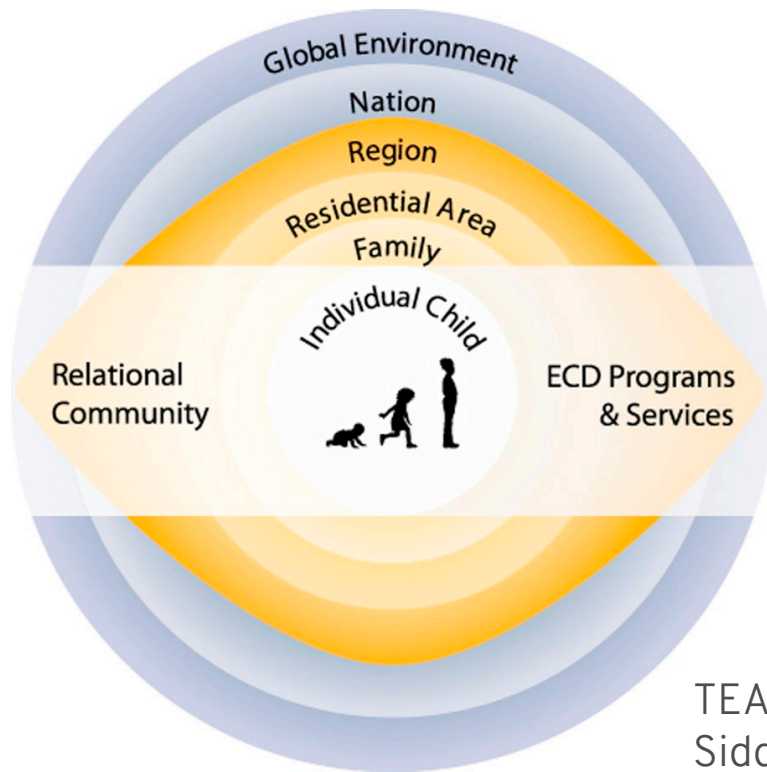


Santé
physique
et mentale



Identité

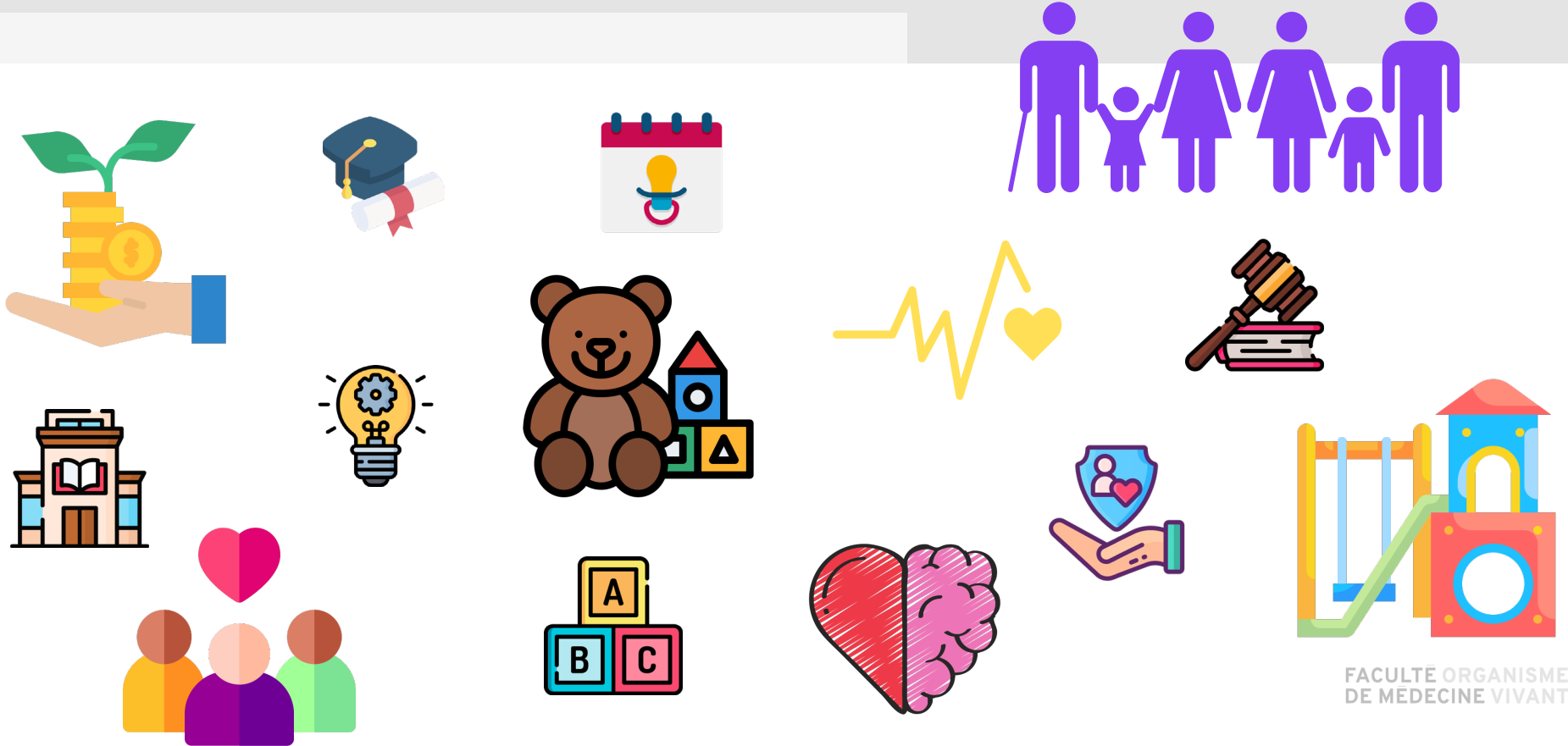
Le développement langagier harmonieux: une responsabilité collective



TEAM-ECD
Siddiqi et al., 2007

FACULTÉ ORGANISME
DE MÉDECINE VIVANT

Le développement langagier harmonieux: des déterminants sur lesquels agir





Merci et bon colloque !

Mélissa Di Sante, orthophoniste, Ph.D.
89e congrès de l'ACFAS
Colloque 103



melissa.di.sante@umontreal.ca